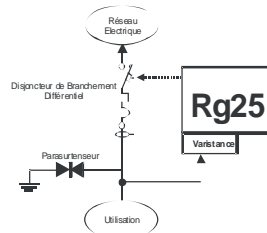
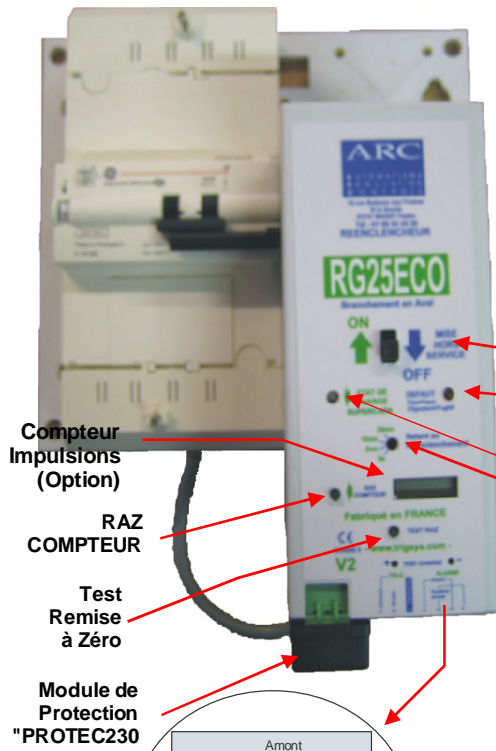


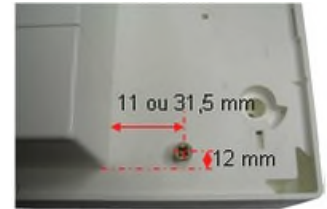
### Branchement Électrique

### Montage Mécanique



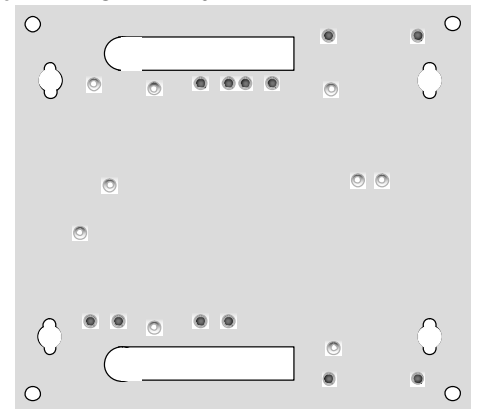
Brancher le Cordon 230V en aval entre Phase et Neutre (230 VAC)

Montage sur platine Standard

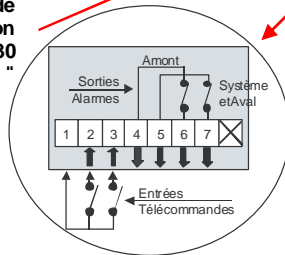


Tracer sur la platine le point indiqué ci-dessus et fixer une vis de 4x16TF

Platine ARC Réf : KPRRG 242 x 219 mm



Interrupteur sécurité  
Voyant Défauts  
Voyant de mise en charge des condos  
Réglage Temporisation



Présenter les ergots et plaquer le RG25 en engageant simultanément la vis ci-dessus. IMPORTANT : Le levier du disjoncteur doit être en position haute pour faciliter le positionnement



ATTENTION : le RG25 doit être plaqué au disjoncteur



Visser le RG25 sur la platine

### Sorties Alarmes

Les sorties alarmes sont dites à "Sécurité Positive" c'est à dire par ouverture du contact. Les alarmes sont activées dans les cas suivants :

- 4-6 : **AMONT** = Disjoncteur enclenché, pas de secteur aval = absence EDF
- 5-7 : **AVAL/SYSTEME** = Disjoncteur déclenché, pas de secteur aval = disjonction

### Entrées Télécommandes

- 1-2 : **Enclenchement** = Une impulsion provoque l'enclenchement après 2 secondes de temporisation (commande identique au Bouton poussoir de Remise à Zéro)
- 1-3 **Verrouillage** = L'état fermé maintenu verrouille le système et empêche tout réenclenchement

### Voyants / Boutons Poussoirs

- **CHARGE** : Allumée si les supercapa sont chargées et suffisamment chargées pour réenclencher.
- **DEFAULT** : fixe = blocage sur défaut permanent  
: clignotant = les 5 tentatives autorisées sur défauts fugitifs ont été effectués - Système bloqué
- **TEST RAZ** : Remet à zéro le système. Si nécessaire, provoque un enclenchement après 2 secondes
- **RAZ COMPT** : Remet à zéro le compteur du nombre de réenclenchement si cette option est présente

### Mise En Service

- Procéder au montage mécanique et au Branchement Electrique (voir paragraphes)
- Mettre l'interrupteur sur la position "EN SERVICE"
- **Secteur Présent** : voyants "CHARGE" doit s'allumer au bout de 5 mn. Le système est prêt à fonctionner

### Test – Appareil déjà testé en usine

Dans tout ce qui suit, le réenclencheur est "EN SERVICE" et placé **VERTICALEMENT**

#### Test Manuel : Voyant charge allumé – mettre le commut sur 8 s .

- Déclencher le disjoncteur
- Le réenclencheur doit réenclencher automatiquement au bout de 8 secondes

#### Test sur Défaut Fugitif : voyant charge allumé

- Déclencher le disjoncteur
- Attendre la fin de la temporisation (ex : 8 secondes), le disjoncteur doit être réenclenché
- Attendre environ **30 secondes** et renouveler les 2 points précédents plusieurs fois
- Au 6<sup>ème</sup> déclenchement, le système se bloque et le voyant "DEFAUT" clignote
- Appuyer sur le poussoir "TEST RAZ", le disjoncteur est réenclenché après 2 secondes

#### Test sur Défaut Permanent :

- Déclencher le disjoncteur
- Au moment où le réenclencheur referme le disjoncteur déclencher ce dernier, le système se bloque et le voyant "DEFAUT" est allumé fixe
- Appuyer sur le poussoir "TEST RAZ", le disjoncteur est réenclenché après 2 secondes

### SUPERCAPA : Charge, Test, Accès et Maintenance

- **Charge** : Les supercapa se chargent dès la présence du secteur (voyant "CHARGE" allumé). En cas de décharge complète, procéder à une charge d'au moins 10 minutes.
- **Vérification de la Tension** : 2 points de tests sont prévus sur la face avant
- **Test** : Le meilleur test est l'essai en réel c'est-à-dire de déclencher le disjoncteur. Nous conseillons ce test à chaque visite du site.
- **Tension** : En pleine charge les supercapas sont à environ 18,70 V.
- **Maintenance** : sur site, si le disjoncteur est disjoncté, et que le réenclencheur n'est plus alimenté, donc les supercapas sont hors service. Remettre le disjoncteur en service manuellement. Et refaire un test lorsque le voyant « CHARGE » se rallume. (attendre 5mn).



### Les Défauts

- **Défaut Amont** : (pas de secteur EDF) le réenclencheur ne réagit pas et attend le déclenchement éventuel
- **Défaut Fugitif** : le réenclencheur effectue 5 tentatives; à la 6<sup>ème</sup> un défaut est déclaré
- **Remise à Zéro Automatique** : elle est provoquée si le disjoncteur est maintenu en service plus de 180s. Les 5 tentatives sont alors autorisées à nouveau.
- **Défaut Permanent** : une seule tentative est effectuée avant de passer en défaut

### Passage en Mode Veille – **IMPORTANT**

Après une inactivité de l'appareil de 15mn, le système passe en mode veille. Le voyant "EN SERVICE" et « Batterie » s'éteint. La consommation n'est plus que de 100µA

**Appuyer 1 fois sur le bouton TEST RAZ afin de rallumer les voyants et voir l'état de l'appareil**

### Conseils de Maintenance

- **PROTEC230V** : Ce module débrochable assure une protection contre les surtensions avec une Varistance de 20K275. En cas de rupture du module, le système ne peut recharger les supercapas.
- **SUPERCAPAS** : Vérifier la tension (+18 VDC) sur les points tests de la face avant.
- En cas de persistance du problème, prenez contact avec le service technique ARC au N° indiqué ci-dessous

### Quelques Caractéristiques

3 temporisations : 8s, 2mn, 10mn, 5 tentatives

Sorties Alarmes : Contact sec 60V-50mA

Entrées télécommandes : Auto-Alimentées 12VDC

H / I / P : 220 / 82 / 120 mm

Alimentation : 230 VAC – 50/60Hz

Consommation : 4,7mA / 100µA